

Vorstellung der Schulsozialarbeit

Im Planungsraum Nord und Süd

Franziska Hohnstein

Anja Stein

Schulsozialarbeit Bildungszentrum der KAB gGmbH

26.02.2026

Franziska Hohnstein

- Dipl. Pädagogin, Kinderschutzfachkraft
- Seit 2017 Schulsozialarbeiterin



Anja Stein

- MA Sonder- und Integrationspädagogin, Kinderschutzfachkraft, Insoweit erfahrene Fachkraft
- Seit 2020 Schulsozialarbeiterin



Themenüberblick

- Was ist Schulsozialarbeit?
- Aufgabenfelder und Zielgruppe
- Team KAB
- Bedarfe der jeweiligen Schulen
- Herausforderungen
- Projekte im letzten Jahr



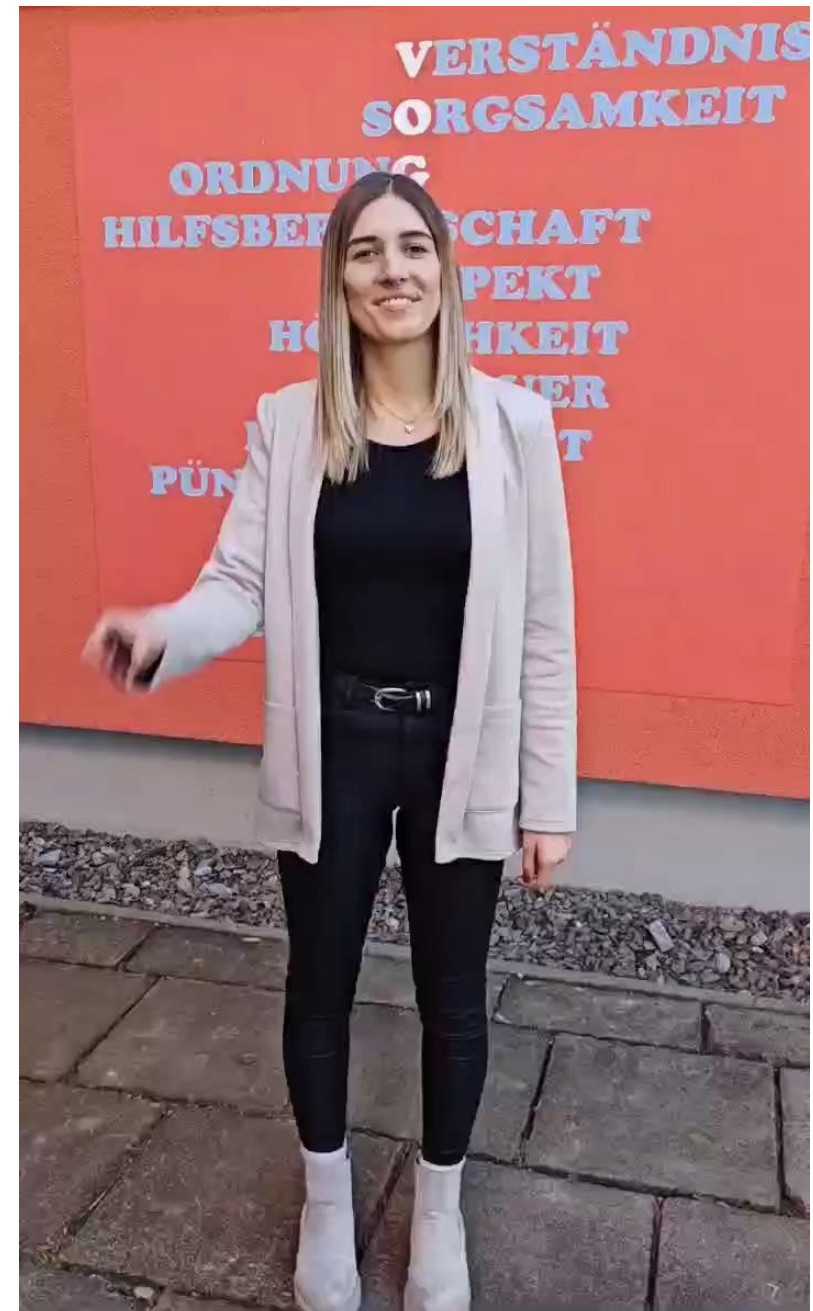
Was ist Schulsozialarbeit?



Instagram:
@schuso_kab



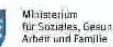
Facebook:
Bildungszentrum
der KAB -
Schulsozialarbeit



Schulsozialarbeit wird gefördert durch:



Freistaat
Thüringen



Ministerium
für Soziales, Gesundheit,
Arbeit und Familie

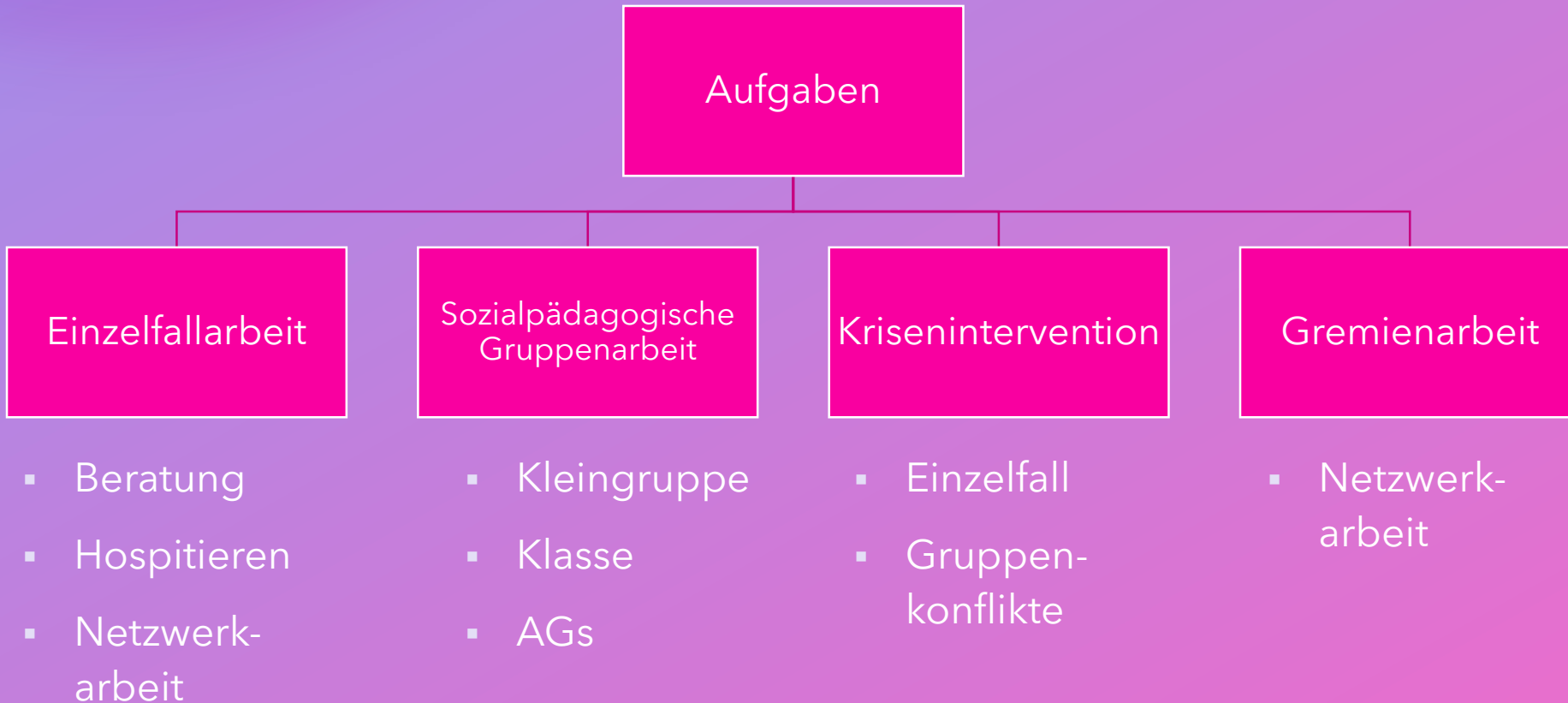


Unstrut-Hainich-Kreis



eichsfeld
Kreisverwaltung

Aufgabenfelder



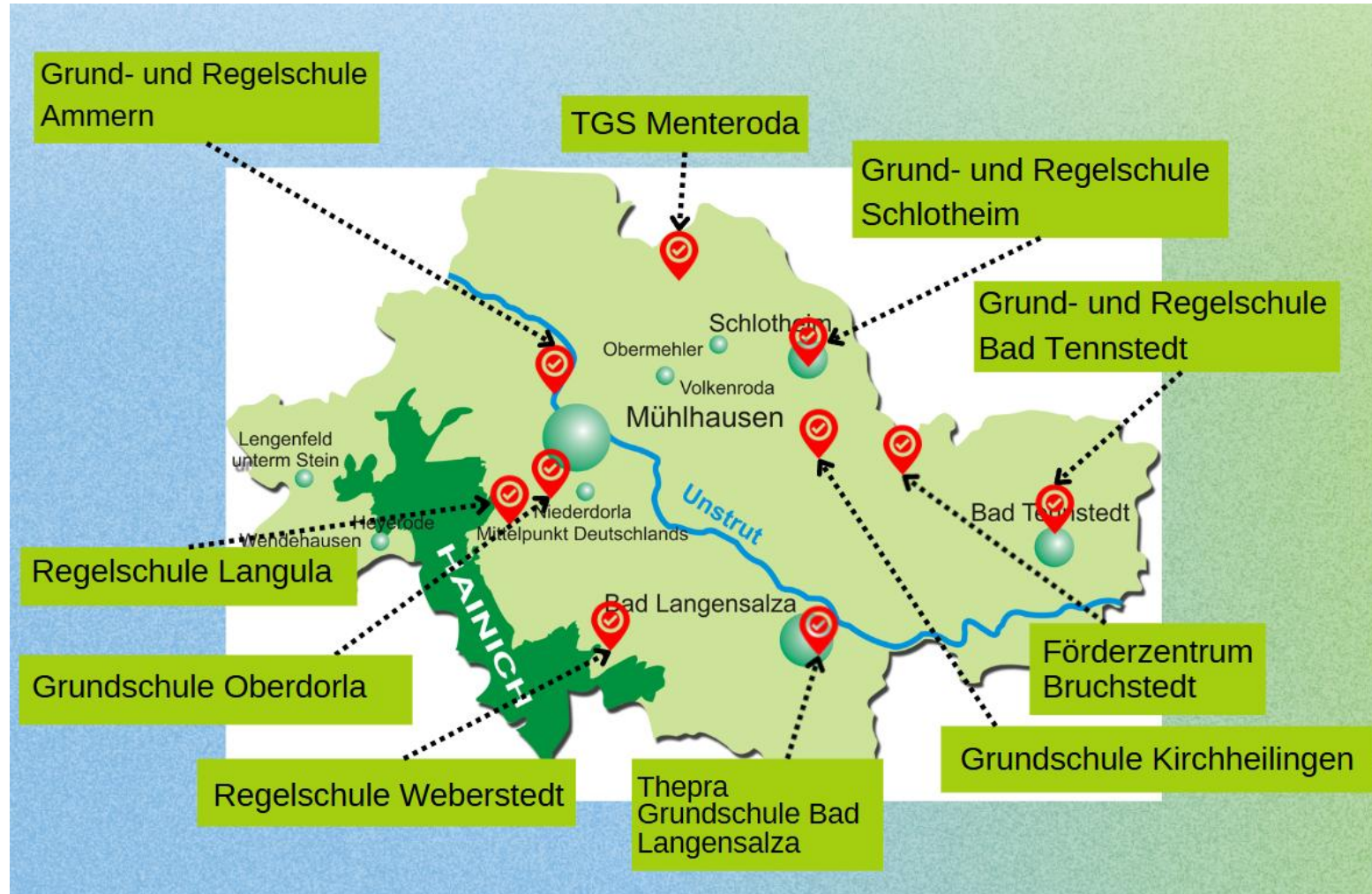
Freiwilligkeit!

- Empfehlung:
 - Fachliche Empfehlung Schulsozialarbeit
 - Richtlinie Schulsozialarbeit
 - Ansprechpartner: Frau Ortmann, Koordination Schulsozialarbeit

Zielgruppe

- Schülerinnen und Schüler
- Schulpersonal (Lehrer, Erzieher, Integrationshelfer, sonderpäd. Fachkräfte, Sekretärin, technisches Personal)
- Personensorgeberechtigte

Team Schulsozialarbeit Bildungszentrum der KAB gGmbH



Team



Franziska Hohnstein

- Dalton Grundschule Unstruttal
- Regelschule Unstruttal
- Regelschule Langula



Juliane Markwardt

- Grund- und Regelschule Schlotheim



Anja Stein

- TGS Menteroda (Grund- und Regelschule)



Julia Bilke Fröbe

- Vogteischule Oberdorla
- Regelschule am National Park Hainich

Team



Lilly Voigt

- Grundschule Sebastian Kneip
- Novalis Schule Bad Tennstedt



Till Eichstaedt und Sissy

- Förderzentrum am Fernebach
- Thepra Grundschule Kirchheilingen
- Thepra Grundschule Bad Langensalza



Rosa Schröder

- TGS Rodeberg, Eichsfeld



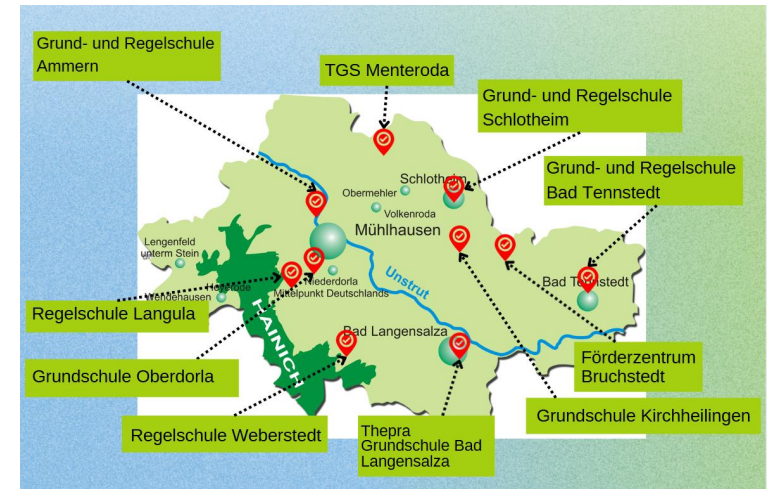
Torsten Löffler

- Staatliche Regelschule Niederorschel Europaschule, Eichsfeld

Wo findet man uns?

- Planungsraum Nord, Süd und Eichsfeld
- Für den UH- Kreis sind wir:
 - **6** Schulsozialarbeiter und 1 Hund
 - Für **13** Schulen (GS:6x – RS:5x – TGS:1x – FZ:1x)
 - Zuständig für **2471** Schülerinnen und Schüler

Besonderheit: Alle Schulen sind im ländlichen Raum, jeder Schulsozialarbeiter betreut **mehr** als eine Schule.



A group of people, including children and adults, are holding a large, vibrant red banner that stretches across the width of the frame. They are standing on a paved surface, possibly a street or plaza, with other people visible in the background. The scene is brightly lit, suggesting a sunny day. The text "Aktuelle Bedarfe" is overlaid in white on the red banner.

Aktuelle Bedarfe

Grundschule

- Übergang Kita – Schule und Grundschule - weiterführende Schule
- Konfliktbewältigungsstrategien (z.B. Streitschlichter, Friedenstreppe)
- Umgang mit Gefühlen
- Medien (Nutzung von WhatsApp, Social Media, Onlinespiele)
- Sozialverhalten (z.B. Einhalten von Regeln, eigene Rolle im Klassenkontext finden)
- Suchtkranke Eltern oder Angehörige (z.B. Drogen, Alkohol)
- Trennung der Eltern (z.B. Übertragung des Konfliktes auf das Kind)
- Lernschwierigkeiten (Lernen zu lernen)
- Trauer
- Geringes Selbstwertgefühl, Versagensängste
- Schuldistanz

Regelschule

- Trennung (z.B. zu wem gehe ich?)
- Schuldistanz
- Sucht (z.B. Vape, Alkohol, Cannabis, Medien)
- Identitätsfindung
- Selbstverletzendes Verhalten (z.B. Ritzen, Essstörung)
- Sexualisierte Gewalt
- Ausgrenzung
- Prüfungsangst
- Digitalisierung (z.B. Umgang mit KI, Bereitschaft der Elternhäuser)
- Einhaltung des Jugendschutzes
- Fehlende Zugänglichkeit für Aufklärung und Beratung
- Berufsorientierung
- Ständig wechselnde Klassenstrukturen (z.B. Wohnortwechsel)
- Fehlende Präventionsmöglichkeiten

Förderzentrum

- Schuldistanz
- Krisenintervention (z.B. Regulierung von Aggressionen, Impulskontrolle)
- Umgang mit Gefühlen
- Identitätsfindung (z.B. Wie sehe ich mich in der Gesellschaft?)
- Sexualisierte Gewalt
- Berufliche Orientierung
- Unterstützung beim Erlernen lebenspraktischer Fähigkeiten



Bedarfe

- Da jeder Schulsozialarbeiter in den Planungsräumen mehr als eine Schule hat, ist eine tägliche Präsenz an jeder Schule nicht möglich.
- Schule allein kann die umfangreichen Probleme nicht auffangen!

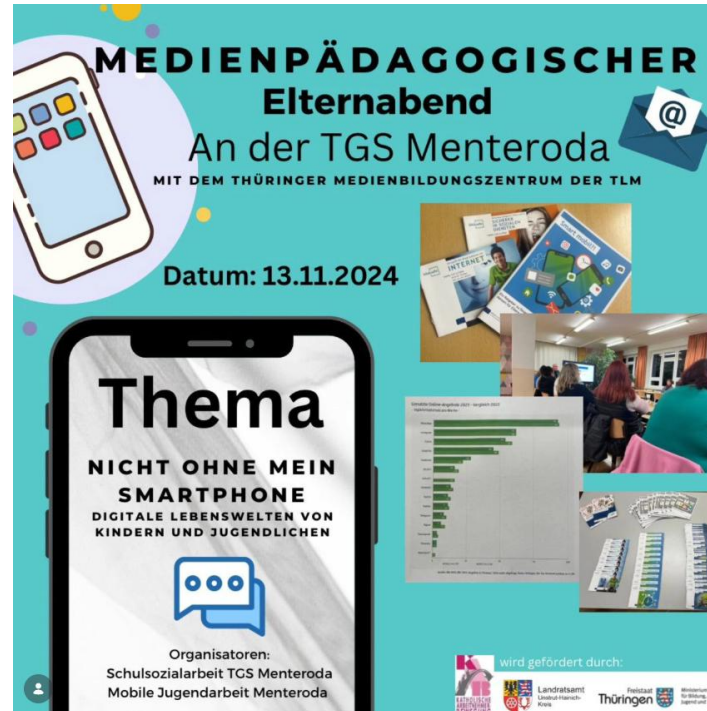
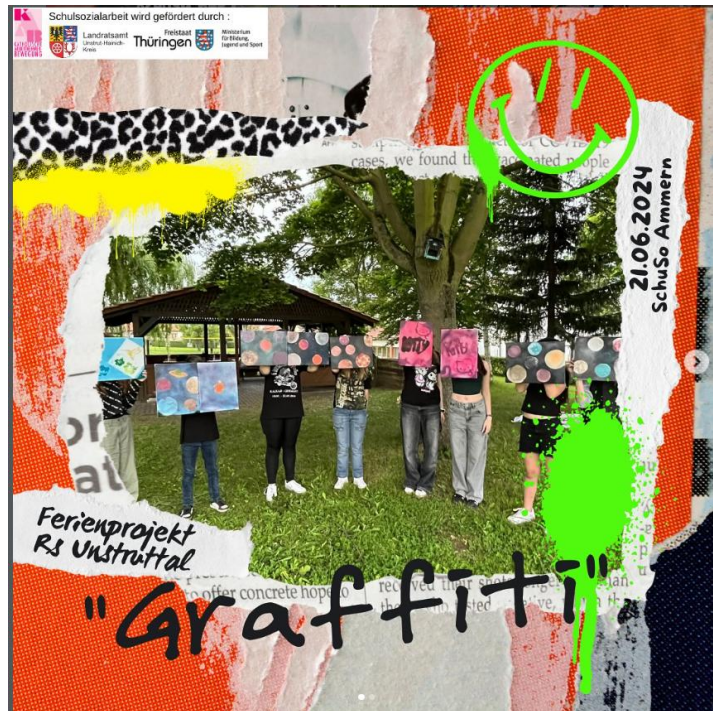
Herausforderungen im ländlichen Bereich



Herausforderungen

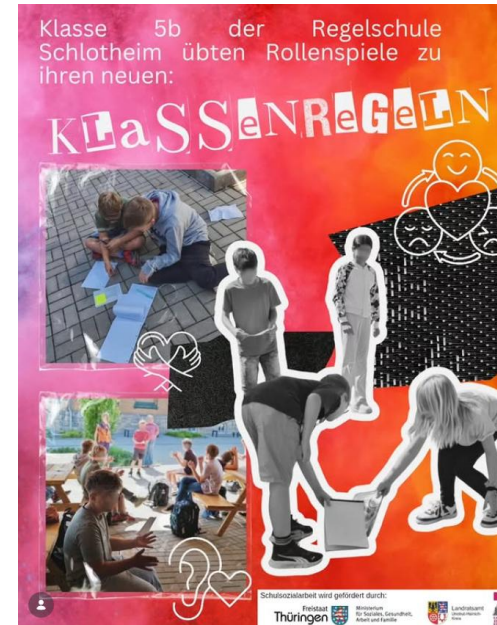
- Angebote richten sich nach Schulzeiten (der Schulbus bestimmt den Rhythmus)
- Es fordert Mobilität aller Beteiligten
- Kinder sehen Freunde oft nur an Schule (Wohnort in unterschiedlichen Ortschaften)
- Keine Beratungsstellen vor Ort
- Schuldistanz
- Geringe berufliche Perspektiven
- Ausbildungsort oft schwer erreichbar
- Begrenzte Möglichkeiten im Freizeitbereich
 - Ländlicher Bereich bietet Vereinsstrukturen
 - Fasching
 - Fussball
 - Kirmes
 - Schützenverein
 - Wenn Interessen anders, dann kaum Möglichkeiten
- Jeder kennt jeden im Ort (zum Teil werden Schüler mit Ereignissen vorangegangener Generationen konfrontiert)
- Weiterentwicklung zum Teil nicht möglich
- Der Freundeskreis ist eingeschränkt
- Konflikte werden mit an Schule gebracht
- Gruppenzwang

Wiederkehrende Projekte



Beispiele für Projekte

- Tag der offenen Tür
- Schnuppertage
- Übergangsjahre
- Prävention (z.B. Medien, Vapes, Alkohol, Drogen)
- Soziales Lernen
- Kreative Angebote
- Berufsorientierung (z.B. Bewerbungen)
- Klassenregeln/ Chatregeln
- Stressbewältigung/ Prüfungsangst
- Arbeitsgemeinschaften
- Klassensprecher-/Schülersprecherwahlen und Versammlungen
- Kinderschutzparcours



Beispiele für Projekte Kinderschutzparcours



Instagram:
@schuso_kab



Facebook:
Bildungszentrum
der KAB –
Schulsozialarbeit



Weitere Informationen auf Instagram oder auf der Homepage der jeweiligen Schulen.

Aber: Nicht alle Projekte lassen sich darstellen!



Instagram:
@schuso_kab



Facebook:
Bildungszentrum
der KAB - Schulsozialarbeit

„Schulsozialarbeit ist kein Sprint,
sondern ein Marathon.“



Vielen Dank!

Gefördert durch



Ministerium
für Soziales, Gesundheit,
Arbeit und Familie



Unstrut-Hainich-Kreis

